

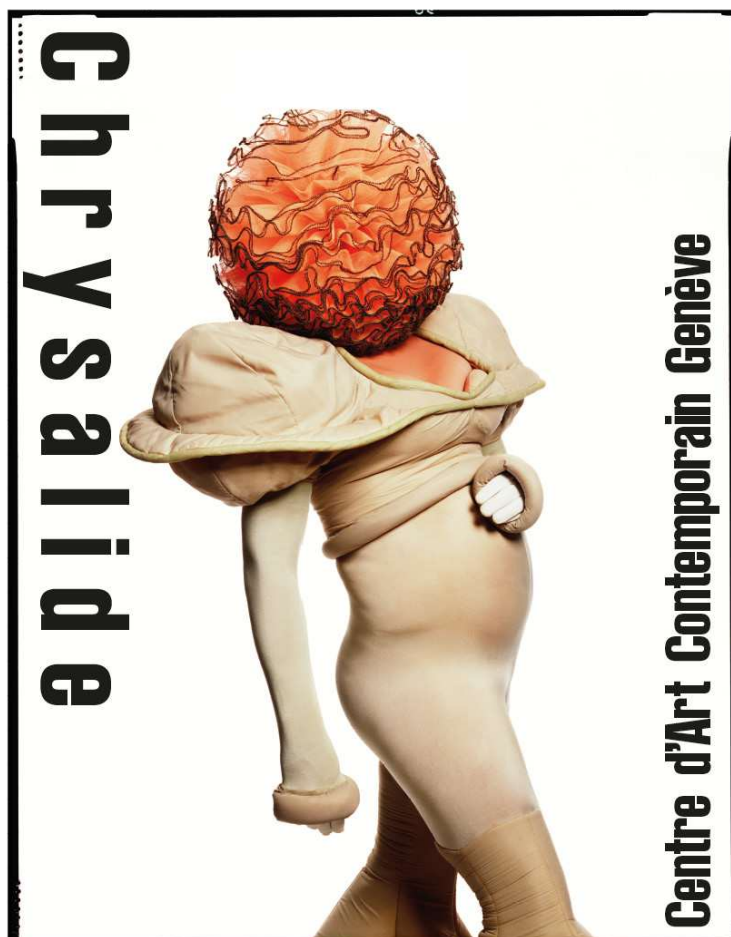
**Chrysalide**  
**Le rêve du papillon**

**25 janvier – 11 juin 2023**

**Vernissage**  
**Mardi 24 janvier 2023**  
**18.00**

**Une proposition**  
**d'Andrea Bellini**

**Avec la complicité de**  
**Sarah Lombardi &**  
**Sara De Chiara**



**Le rêve du papillon**

Fergus Greer, Leigh Bowery, Session II, Look 10, 1989 © Fergus Greer. Courtesy of The Michael Hoppen Gallery | Graphisme : Robert Huber

**Centre**  
**d'Art**  
**Contemporain**  
**Genève**

**En collaboration avec la**  
**Collection de l'Art Brut,**  
**Lausanne**

# Chrysalide

## Le rêve du papillon

Avec les œuvres de Paul Amar, Eleanor Antin, Marcel Bascouard, Cecilia Bengolea, Marie Bouttier, Leigh Bowery, Genesis & Lady Jaye Breyer P-Orridge, Marguerite Burnat-Provins, Monster Chetwynd, Eleni Christodoulou, Kirby Dick, Janko Domsic, Bob Flanagan, Faye Formisano, Nagi Gianni & ReveRso & Yotta Baka, Fergus Greer, Guo Fengyi, Lynn Hershman Leeson, Dunya Hirschter, Juliana Huxtable, Juliet Jacques, Davood Koochaki, Gabriel Kuri, Marie Losier, Ana Lupas, Tomasz Machciński, Plinio Martelli, Jacopo Mazzetti, Pierre Molinier, Jota Mombaça, Ataa Oko, Luigi Ontani, Frida Orupabo, Ventura Profana, Agnes Questionmark, Naufus Ramírez-Figueroa, Grisélidis Réal, André Romão, Rachel Rose, Mathilde Rosier, Sergio Sarri, Luigi Serafini, Cindy Sherman, Marianna Simnett, Sin Wai Kin, Buhlebezwe Siwani, Kiki Smith, Jenna Sutela, Kaari Upson, Raphaela Vogel, Pedro Wirz, Mayara Yamada & Ursulina de Lombardia, Anicka Yi, Anna Zemánková et Bruno Zhu

Dossier de presse :

<https://bit.ly/3DNqa3h>

Pour plus d'informations, veuillez contacter le service presse :  
presse@centre.ch  
+41 22 329 18 42

Exposition en collaboration avec

COLLECTION  
DE L'ART BRUT  
LAUSANNE



ARSENIC

FLUX

GIFF GENEVA  
INTERNATIONAL  
FILM FESTIVAL  
BEYOND CINEMA

Fonderie  
Kugler

Partenaires annuels

SUBVENTIONNEE  
PAR LA  
VILLE DE GENEVE



TAMARI  
FOUNDATION

Le Centre d'Art Contemporain Genève présente *Chrysalide : le rêve du papillon*, une exposition collective d'envergure consacrée aux transformations qui nous entourent, nous habitent et nous façonnent. La vie est elle-même faite d'infinies transformations, tel un flux éphémère et instable. Ces incessantes reconfigurations ont débuté bien avant l'arrivée de l'humanité et continueront longtemps après.

*Chrysalide* est un hommage à la métamorphose et la transformation incessante du monde et de tous les êtres organiques et inorganiques qui l'habitent. L'exposition explore le concept de métamorphose d'un point de vue formel, existentiel et politique. Chaque chose, chaque image et chaque forme réunies dans cette exposition, existent dans son mouvement d'un état à un autre : chaque être et chaque objet se présente en train de devenir autre chose, de transitionner entre des identités multiples.

Les individus, mais aussi les végétaux ou matériaux inorganiques, deviennent des réceptacles, capables d'accueillir ces identités multiples, lesquelles forment un polyptique. On découvre alors des sculptures végétales et anthropomorphes qui s'entrelacent, et qui ponctuent l'exposition dans un rythme incessant : un récif corallien en train de changer de forme, pris dans sa propre mutation. Il n'y a pas d'image fixe, pas de ligne définie ou de frontière infranchissable, tout vibre et s'anime rapidement sous la pression d'une nécessité interne inéluctable : celle de la transformation.

L'angle singulier de l'exposition est d'aborder les aspects libérateurs et triomphants de cette thématique, tout en ouvrant des questions plus complexes, sensibles, douloureuses. Comme l'explique Andrea Bellini, le directeur du Centre : « Cette tension constante entre joie et drame, entre plaisir et douleur, traverse toute l'exposition et constitue sa colonne vertébrale, son récit le plus intime. Nous proposons à notre public de vivre la grande aventure de la métamorphose, une invitation à voyager dans la chair du monde qui change, et qui en changeant nous invite à nous transformer, à faire évoluer nos croyances, notre vision des choses. »

Projet majeur de l'année à venir au Centre d'Art Contemporain Genève, *Chrysalide* se construit autour d'une exposition présentant près de 60 artistes et plus de 200 œuvres – dont une partie issue de la Collection de l'Art Brut à Lausanne – un programme de performances, des projections cinématographiques, des entretiens ou sélections musicales conçues pour l'occasion.

Un volet spécifiquement dédié au design investira ensuite les espaces d'exposition durant l'été avec les œuvres de Théophile Blandet et Audrey Large – prolongeant ainsi les thématiques abordées, cette fois-ci sous le prisme de la matérialité. Ce projet est organisé sous le co-commissariat de Barbara Brondi & Marco Rainò.

Un catalogue richement illustré complétera l'exposition et sera publié en français et anglais par LENZ. La publication comprendra un essai d'Andrea Bellini ainsi que les contributions de plusieurs conservateur·ice·x·s, critiques, artistes, philosophes et universitaires sur les questions relatives à la métamorphose.

*Chrysalide : le rêve du papillon* est une proposition d'Andrea Bellini avec la complicité de Sarah Lombardi et Sara De Chiara. En collaboration avec la Collection de l'Art Brut, Lausanne.